

## PUBBLICATO IL DECRETO SULLE DETRAZIONI PER LA RIQUALIFICAZIONE ENERGETICA

Il decreto ministeriale 7 aprile 2008 ha fissato le condizioni che rendono operative le detrazioni IRPEF del 55% per le spese di riqualificazione energetica del patrimonio esistente

1, comma 349, della legge 27 dicembre 2006, n.296”.

In ambito prettamente serramentistico è quindi ora possibile richiedere la detrazione IRPEF del 55% relativa alla sostituzione degli infissi ai sensi della Finanziaria 2008 (art.1, commi da 344 a 347), nel rispetto dei valori tabellari di trasmittanza termica contenuti nell'allegato B, articolo 2, del decreto 11 marzo 2008 "Attuazione dell'articolo 1, comma 24, lettera a), della legge 24 dicembre 2007, n.244, per la definizione dei valori limite di fabbisogno di energia primaria annuo e di trasmittanza termica ai fini dell'applicazione dei commi 344 e 345 dell'articolo 1 della legge 27 dicembre 2006, n.296". I nuovi valori tabellari di trasmittanza termica da rispettare per poter richiedere la detrazione IRPEF del 55% relativa alla sostituzione degli infissi esistenti sono indicati nelle tabelle a margine. Una novità imprevista riguarda la pubblicazione di due tabelle dalle quali si evidenzia un notevole inasprimento della richiesta prestazionale a partire dal gennaio 2010.

### Valori limite di trasmittanza termica per tutte le tipologie di edifici (allegato B)

Tab. 1 - Valori applicabili fino al 31 dicembre 2009

Zona climatica	Strutture opache verticali	Strutture opache orizzontali o inclinate		Finestre comprensive di infissi
		Coperture	Pavimenti	
A	0,62	0,38	0,65	4,6
B	0,48	0,38	0,49	3,0
C	0,40	0,38	0,42	2,6
D	0,36	0,32	0,36	2,4
E	0,34	0,30	0,33	2,2
F	0,33	0,29	0,32	2,0

Tab. 2 - Valori applicabili dal 1 gennaio 2010

Zona climatica	Strutture opache verticali	Strutture opache orizzontali o inclinate		Finestre comprensive di infissi
		Coperture	Pavimenti	
A	0,56	0,34	0,59	3,9
B	0,43	0,34	0,44	2,6
C	0,36	0,34	0,38	2,1
D	0,30	0,28	0,30	2,0
E	0,28	0,24	0,27	1,6
F	0,27	0,23	0,26	1,4

Tab. 1 e 2

Valori limite della trasmittanza termica utile U delle strutture componenti l'involucro edilizio espressa in (W/m²K)

Il Ministro dell'Economia e delle Finanze di concerto con il Ministro dello Sviluppo Economico ha emanato il decreto 7 aprile 2008 "Disposizioni in materia di detrazione per le spese di riqualificazione energetica del patrimonio edilizio esistente, ai sensi dell'articolo

Gli interventi sono da intendersi sull'involucro esistente, parti di edifici esistenti o unità immobiliari esistenti e nel complesso riguardano le finestre comprensive di infissi delimitanti il volume riscaldato verso l'esterno e verso vani non riscaldati.

Il periodo di imposta preso in esame diviene quello in corso alla data del 31 dicembre 2010, con irrevocabile scelta della ripartizione della detrazione spettante in un numero di quote annuali di pari importo non inferiore a tre e non superiore a dieci.

Per ottenere la detrazione si rendono necessari:

- l'acquisizione dell'attestato di certificazione energetica ovvero di qualificazione energetica; nel caso di sostituzione di finestre comprensive di infissi (e dell'installazione di pannelli solari) non è più richiesta.
- l'invio all'ENEA, attraverso il sito internet [www.acs.enea.it](http://www.acs.enea.it) entro 90 giorni dalla fine dei lavori, di:
  - dati contenuti nell'attestato di certificazione ovvero qualificazione energetica secondo lo schema dell'allegato A al decreto;
  - scheda informativa di cui all'allegato E al decreto; nel caso di sostituzione di finestre comprensive di infissi è previsto un modulo semplificato, ovvero l'allegato F al decreto.

### Cosa può fare, quindi, il serramentista per permettere al proprio cliente la detrazione?

- Asseverare il valore di trasmittanza termica U dei singoli serramenti in fornitura utilizzando il programma di calcolo "Trasmittanza termica del serramento" di Alphacan. Il calcolo è effettuato nel rispetto delle tabelle di cui all'allegato B art. 2 con metodo di calcolo secondo la norma UNI EN ISO 10077-1.
- Compilare assieme al cliente la scheda informativa relativa agli interventi eseguiti. La scheda secondo schema dell'allegato F sarà quella riportata in fac-simile.

Nel caso di richieste più restrittive imposte da regioni, province e/o comuni, può essere comunque necessario l'intervento del tecnico abilitato nella qualificazione energetica o certificazione. Si ribadisce inoltre che permangono comunque attive le procedure da mettere in atto per l'ottenimento della detrazione fiscale delle chiusure oscuranti.

Ricordiamo che la circolare n.36 del 31 maggio 2007 ha chiarito che gli infissi devono ritenersi comprensivi anche delle strutture accessorie che abbiano effetto sulla dispersione del calore, intendendo come tali i sistemi oscuranti.

### Chiusure oscuranti e 55% - Cosa "può" fare il produttore di serramenti

Può asseverare il valore di trasmittanza termica U dei singoli serramenti in fornitura tenendo conto dell'eventuale contributo prestazionale dato dai sistemi oscuranti come previsto dall'art. 3.2 della Circolare n.36 del 31 maggio 2007, con metodo di calcolo secondo la norma UNI EN ISO 10077-1 e Raccomandazioni CTI 03/2003 app.B, punto B.5.

### Nuove installazioni: il DLGS n. 192 vale sempre

Si ricorda inoltre che il Decreto Legislativo n. 192 del 19 agosto 2005 così come modificato con l'introduzione del Decreto Legislativo n.311 del 29 dicembre 2006 è sempre valido.

### Serramenti - Cosa "deve" fare il produttore di serramenti

- Il produttore deve conoscere il comune dove verranno installati i serramenti, risalire alla zona climatica e verificare che la trasmittanza termica U del serramento e della vetrata siano inferiori ai valori limite indicati nelle tabelle specifiche.
- Sulla base del Decreto Ministeriale 2 aprile 1998 il produttore è tenuto a dichiarare le prestazioni energetiche del serramento (trasmittanza termica U, trasmissione luminosa della vetrata, permeabilità all'aria del serramento); tale dichiarazione viene consegnata al committente.



**SOFTWARE “TRASMITTANZA TERMICA DEL SERRAMENTO”  
LO STRUMENTO ALPHACAN PER RISPONDERE ALLE ESIGENZE LEGISLATIVE.**

Il collaudato programma “Trasmissione termica del serramento” è in continuo aggiornamento ed evoluzione per poter venire incontro alle esigenze dei Clienti. L'ultimo strumento informatico v 7.44, elaborato dall'Ufficio Tecnico Ricerca e Sviluppo, contiene tutte le caratteristiche del precedente (v 6.6.3), implementandole in funzione delle nuove esigenze legislative. Il calcolo dei valori di trasmissione termica è sempre eseguito secondo la norma UNI EN ISO 10077-1 e quindi a tutti gli effetti valido come strumento di asseverazione. Lo strumento inoltre è stato validato dall'Istituto Italiano dei Plastici (laboratorio notificato) per il calcolo autonomo ai fini della marcatura CE dei serramenti UNI EN 14351-1. Le novità introdotte rispetto alla precedente versione sono così riassumibili:

**Scheda iniziale**

- Aggiornati i valori limite di trasmissione termica per la detrazione al 55% (legge finanziaria 2008) al recente decreto 11 marzo 2008.
- Inserita la possibilità di cambiare manualmente sia i valori limite di trasmissione termica del decreto 11 marzo 2008 pre-inseriti che il testo di stampa dichiarazione nel caso di ulteriore necessità di modifica
- Inserita la possibilità di modificare il valore di trasmissione termica  $U_w$  limite del serramento ( $U_w$  libero) ed il relativo testo nella dichiarazione nel caso di normativa regionale, provinciale o comunale più restrittiva rispetto a quella di riferimento del DLGS 311.
- Attivato impostazione della stampante direttamente da pannello.

**Scheda di calcolo**

- Inserito il calcolo a normativa degli elementi fuori standard quali forme trapezoidali, forme triangolari, forme ad arco, forme ad arco con raggio variabile o multi-trapezoidale, forme a cerchio.
- Inserita la casella di gestione dei gruppi che permette la creazione ed il calcolo di elementi composti.
- Aggiornato l'output dei valori calcolati con i riferimenti di posizione ed elementi, valori di trasmissione termica degli elementi singoli, del serramento composto, dei vetri installati e dell'intera commessa.
- Predisposizione ad output dati uso marcatura CE con indicazioni delle luci nette di passaggio, descrizione e dimensioni globali del serramento.

**Scheda modifica**

- Inserita distinta digitale degli elementi calcolati con maschera delle caratteristiche selezionate, schema costruttivo e descrizione sintetica.
- Inserita la possibilità di modificare una posizione qualsiasi precedentemente calcolata.

**Scheda vetri**

- Dedicata una scheda alla modifica delle caratteristiche dei vetri in commessa.
- Inserita la possibilità di modificare il valore di trasmissione lineare  $\psi$  ove conosciuto, per l'utilizzo di canaline tipo Warm Edge a prestazioni migliorate.
- Inserita la possibilità di inserimento del valore  $U_g$  di trasmissione termica dei vetri con due cifre decimali.
- Predisposizione dati in output ad uso marcatura CE con database delle prestazioni acustiche dei vetri reimpostato e modificabile.

**Scheda archivio**

- Inserita scheda di archivio commesse con indicazione della data di creazione e possibilità di caricamento, modifica ed eliminazione.
- Inserita la possibilità di visualizzazione della dichiarazione di conformità.

**Scheda comuni**

- Inserito database dei dati climatici dei comuni italiani separato dal modulo di calcolo.

**Altre novità**

- Installando il software viene creato un documento word contenente un archivio dei certificati e dei decreti attualmente in vigore.
- Questo permette una rapida consultazione e l'eventuale stampa dei documenti ai fini della certificazione stessa.

L'Ufficio Tecnico Ricerca e Sviluppo di Alphacan rimane naturalmente a disposizione per chiarimenti sull'utilizzo del programma e sui riferimenti legislativi specifici. Questo software è disponibile nel sito Alphacan (Zona Club, Programmi Utili).

**SCHEDA INFORMATIVA**

Scheda informativa per interventi di cui all'articolo 1, comma 345 (limitatamente agli interventi di sostituzione di finestre comprensive di infissi in singole unità immobiliari) e 346 della legge 27 dicembre 2006, n.296.

**ALLEGATO F**

**FAC SIMILE**

1. **DATI IDENTIFICATIVI DEL SOGGETTO CHE HA CONTENUTO LE SPESE**  
 Nome e Cognome (denominazione se azienda) \_\_\_\_\_  
 C.F. ( o P.I. o C.F. del condominio) \_\_\_\_\_  
 Data di nascita \_\_\_\_\_  
 Comune di nascita ( o sede sociale se azienda ) \_\_\_\_\_  
 Sesso  M  F  
 Titolo a cui sono stati fatti i lavori: \_\_\_\_\_  
 Possessore  
 Detentore  
 Contitolare

2. **DATI IDENTIFICATIVI DELLA STRUTTURA OGGETTO DELL'INTERVENTO**  
 Via con numero civico e interno \_\_\_\_\_  
 Comune \_\_\_\_\_  
 Provincia \_\_\_\_\_  
 CAP \_\_\_\_\_  
 Anno di costruzione \_\_\_\_\_  
 Destinazione d'uso \_\_\_\_\_  
 Tipologia edilizia \_\_\_\_\_  
 Superficie utile [m<sup>2</sup>] \_\_\_\_\_

3. **IDENTIFICAZIONE DELLA TIPOLOGIA DI INTERVENTO ESEGUITO**  
 Comma 345  
 Comma 346

**INFISSI**  
 Tipologia di telaio esistente prima dell'intervento \_\_\_\_\_  
 Con tipo di vetro \_\_\_\_\_  
 Trasmissione termica del nuovo infisso [W/m<sup>2</sup>K] \_\_\_\_\_

4. **COSTO DELL'INTERVENTO DI QUALIFICAZIONE ENERGETICA:** \_\_\_\_\_ €  
 5. **IMPORTO UTILIZZATO PER IL CALCOLO DELLA DETRAZIONE:** \_\_\_\_\_ €

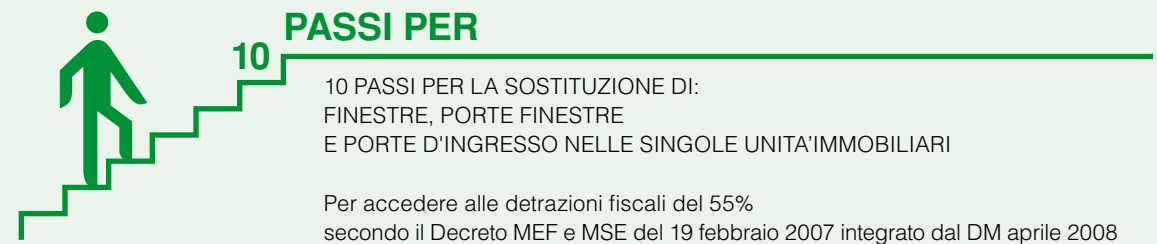
Data e firma del richiedente: \_\_\_\_\_

Sulle condizioni e le procedure per ottenere la detrazione d'imposta del 55% per lavori finalizzati al risparmio energetico, segnaliamo anche il dossier pubblicato su Nuova Finestra NF n. 336, redatto da Ennio Braicovich:

**Dossier: tutto sul 55% per il 2008**

Le semplificazioni burocratiche e le ulteriori agevolazioni introdotte dalla Finanziaria 2008 favoriranno ulteriormente il decollo del bonus fiscale del 55%. Perplessità sulla scheda informativa F e l'inoltro telematico della documentazione.

Particolarmente utile per l'immediatezza di lettura, la sintesi delle cose da fare concentrata nello schema



Che cosa	Chi	Come
...	...	...

Sito di riferimento: [www.guidafinestra.it](http://www.guidafinestra.it)

## USO DI SOSTANZE CHIMICHE: PARTONO LE PROCEDURE DI CONTROLLO

di Piero Mariotto



### REACH, nuovo regolamento UE, impone l'obbligo di registrare le sostanze chimiche prodotte o importate

REACH è il nuovo regolamento dell'Unione Europea sulle sostanze chimiche, entrato in vigore il 1° giugno 2007 per salvaguardare dai rischi che possono derivare alle persone ed all'ambiente dall'uso di sostanze chimiche e nello stesso tempo promuovere la libera circolazione di tali sostanze nel mercato interno, aumentando la competitività e l'innovazione. Con lo slogan "niente dati, niente mercato", la normativa REACH pone a carico di tutte le imprese con sede nell'Unione Europea l'obbligo di registrare, o pre-registrare, le sostanze chimiche che producono o importano, se il quantitativo supera una tonnellata all'anno. Con il nuovo sistema, quindi, chi produce e chi importa da Paesi extra UE una sostanza - in quanto tale o contenuta in un preparato - in quantità uguale o superiore ad una tonnellata all'anno, ha l'obbligo di "registrarla" presso l'Agenzia Europea delle Sostanze Chimiche. L'Agenzia si occupa di gestire gli aspetti tecnici, scientifici e amministrativi legati al

regolamento, garantendo tramite procedure l'uso sicuro dei prodotti e assicurando nello stesso tempo la competitività dell'industria europea.

Come principale beneficio apportato dal REACH sarà effettuata l'identificazione sistematica dei rischi e dei pericoli connessi alle sostanze chimiche. Tale identificazione consentirà all'industria l'adozione di appropriate misure per la gestione dei rischi e, se necessario, l'adozione di ulteriori norme regolamentari da parte delle autorità pubbliche. Nel complesso, REACH contribuirà quindi alla prevenzione dei problemi di salute causati dall'esposizione a sostanze chimiche, portando ad una minore incidenza di malattie e decessi e, conseguentemente, ad una riduzione dei costi che gravano sui sistemi nazionali sanitari. I benefici saranno percepibili via via che le sostanze verranno gradualmente introdotte nel REACH.

Il REACH rappresenta una sfida complessa per molte aziende, in particolare per le PMI. Infatti impone alle imprese che producono e importano sostanze chimiche di valutare i rischi per l'uomo e per l'ambiente derivanti dal loro uso e di adottare le misure necessarie

per gestire eventuali ricadute negative. Il momento cruciale si concretizza con l'avvio della pre-registrazione, dal 1° giugno al 1° dicembre 2008.

Il 1° giugno, infatti, è partita la fase di pre-registrazione del REACH che vede coinvolte, solo in Italia, 2.000 imprese chimiche e oltre 100.000 imprese di trasformazione industriale.

In questa fase le imprese hanno la possibilità di acquisire il diritto alla continuazione della produzione e importazione delle sostanze di proprio interesse, rinviando a un momento successivo la preparazione dei dossier e degli studi necessari per la futura registrazione. La pre-registrazione non obbliga da subito le aziende alla registrazione stessa né comporta alcun costo, ma è un passaggio fondamentale per l'impresa. Chi non intende preregistrare perderà immediatamente la possibilità di produrre e di importare quella sostanza chimica. L'industria chimica europea beneficerà dell'introduzione di un unico sistema europeo di regolamentazione, di un meccanismo decisionale con scadenze chiare e di una maggiore fiducia del consumatore (nei confronti dei prodotti).

Gli utilizzatori finali delle sostanze chimiche otterranno informazioni circa l'impiego in regime di sicurezza delle sostanze utilizzate nei loro processi produttivi, assicurando in tal modo ai propri addetti una migliore protezione.

I prodotti dell'industria chimica saranno così maggiormente sicuri anche per i consumatori e per l'ambiente. L'impiego di determinate sostanze chimiche pericolose sarà accettato nei limiti entro cui saranno implementate appropriate misure di gestione dei rischi (ad esempio: il ricorso ad un buon sistema di ventilazione e l'utilizzo di indumenti protettivi). Se le misure adottate a livello di impresa non saranno sufficienti a mantenere i rischi per la salute e l'ambiente entro livelli accettabili, REACH prevede delle limitazioni o addirittura il divieto di utilizzare determinate sostanze per alcuni impieghi (vedi il caso di prodotti per i consumatori).

In ogni caso, le sostanze maggiormente pericolose (quelle estremamente problematiche) saranno soggette ad autorizzazione, ponendo in tal modo l'onere - in capo a chi richiede l'autorizzazione - di dimostrare che i rischi possono essere adeguatamente tenuti sotto controllo o che i benefici socio-economici derivanti dall'uso della sostanza in oggetto sono maggiori rispetto ai rischi.

Le procedure, sia di restrizione sia di autorizzazione, possono essere applicate anche a sostanze chimiche prodotte o importate in quantitativi inferiori alla tonnellata annua. Questo potrebbe ad esempio consentire di individuare i rischi derivanti da particelle su nano-scala.

Da luglio 2008

### STABILIZZANTE CALCIO-ZINCO NEI PROFILI ALPHACAN

Com'è noto, tutti i polimeri, PVC incluso, richiedono additivi per migliorare la stabilità nel tempo e le caratteristiche meccaniche o estetiche, nonché per facilitare la loro trasformazione in manufatti nei processi di estrusione, stampaggio, calandratrice ecc.

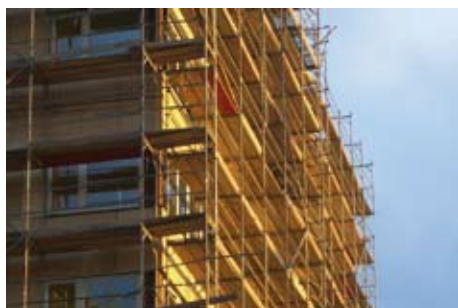
Per quanto riguarda i profili di PVC per serramenti, dato il potenziale rischio per la salute dei lavoratori esposti a polveri contenenti metalli pesanti, VINYL 2010 ha preso l'impegno volontario di ridurre progressivamente l'utilizzo fino alla loro eliminazione totale entro il 2010.

VINYL 2010 è un organismo che riunisce le associazioni della filiera PVC - ECVM per i produttori di PVC, EuCP per i trasformatori di materie plastiche, ESPA per i produttori di stabilizzanti e ECPI per i produttori di plastificanti ed intermedi - e che ha lo scopo di incentivare, coordinare e monitorare gli sforzi e gli investimenti necessari per il miglioramento delle tecnologie e delle materie prime.

**Alphacan** ha però voluto anticipare i tempi. Dopo anni di ricerche e di collaborazione con i suoi fornitori, ha deciso infatti di far evolvere le formulazioni della sua miscela di PVC con uno stabilizzante al CALCIO-ZINCO con due anni d'anticipo rispetto alla scadenza richiesta.

A partire da luglio 2008, pertanto, i prodotti Alphacan hanno questo tipo di stabilizzante nella miscela della materia prima, mantenendo inalterate le caratteristiche del profilo.

## PROGRAMMA DI RIQUALIFICAZIONE PER ALLOGGI A CANONE SOSTENIBILE



Il Ministro delle Infrastrutture ha stanziato oltre 280 milioni di euro per il "Programma di riqualificazione urbana per alloggi a canone sostenibile". I progetti per le nuove abitazioni, però, dovranno garantire un rendimento energetico superiore di almeno il 30% rispetto a quello previsto dalla vigente normativa.

Il programma, infatti, prevede la ricerca di soluzioni progettuali, preferibilmente di tipo passivo e bioclimatico, in grado di limitare il fabbisogno di energia primaria annuo per me-

tro quadro di superficie utile di almeno il 30% rispetto ai valori riportati nell'allegato C, numero 1), tabella 1, del Dlgs 192/2005 come modificato dal 311/2006.

I fondi sono ripartiti tra regioni e province. I programmi di riqualificazione urbana devono contribuire all'incremento delle infrastrutture dei quartieri degradati mediante la realizzazione di urbanizzazioni secondarie a servizio delle unità abitative da realizzare o recuperare.

Il programma prevede il recupero o la realizzazione di alloggi di edilizia residenziale sociale mediante iniziative attivate sia da operatori pubblici che da operatori privati, da destinare sia alle fasce sociali in possesso dei requisiti per l'accesso al sistema dell'edilizia residenziale pubblica che ai cittadini che si trovano comunque in condizioni di disagio abitativo.

## RATING A+ PER I SERRAMENTI IN PVC

Il Building Research Establishment (BRE) inglese ha assegnato, nella sua "Green Guide to Specification" del 2008, ai serramenti in PVC il punteggio massimo A+ per gli edifici commerciali e A per le abitazioni domestiche.

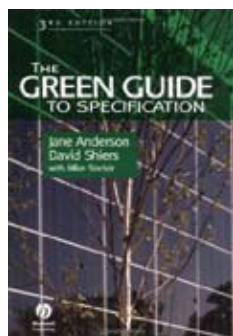
Il rating BRE va da A+ a E e copre tutte le categorie di componenti, dai muri esterni ed interni, pavimentazioni, solette, serramenti e isolamento termico.

La British Plastics Federation, attraverso il suo gruppo di lavoro serramenti in PVC ha collaborato attivamente con la BRE per oltre due anni, fornendo documentazione e informazioni e partecipando alla discussione dei criteri di assegnazione dei punteggi "verdi".

BPF sta ora pianificando una serie di incontri con specialisti e installatori sull'impiego dei serramenti in PVC per progetti di edilizia sostenibile. La Guida Verde BRE è disponibile al pubblico dal 6 giugno scorso.

Per informazioni: [infopvc@tin.it](mailto:infopvc@tin.it) o chiamare il +39 02 33604020

(Da *La Voce del PVC* n. 51, 4 giugno 2008)



Una bellezza da vivere sulla punta di un'emozione.

Una finestra in PVC Alphacan è quel tocco di perfezione ed armonia che trasforma ogni contesto abitativo in un luogo unico e inconfondibile.

**ALPHACAN**  
PROFILI D'AUTORE

Viale dell'Industria, 1 - 38057 Pergine (Trento)  
Tel. +39 0464 587500 - Fax +39 0461 532559  
e-mail: [info@alphacan.it](mailto:info@alphacan.it) - [www.alphacan.it](http://www.alphacan.it)